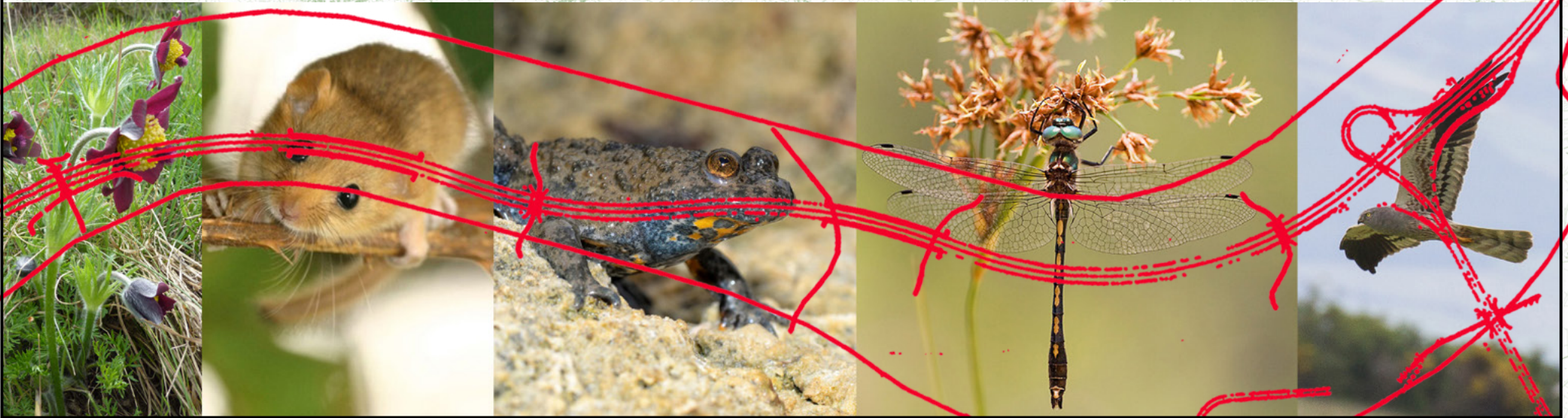


Autoroute A45

TOP 10 des espèces menacées par l'Autoroute



AGIR pour la
BIODIVERSITÉ
MOBILITÉ



Préambule

Depuis le début du projet, habitants, agriculteurs, élus et associations dénoncent le projet d'autoroute A45 et ses nombreuses incompatibilités avec les enjeux de territoire : agriculture, biodiversité, climat, pollution, transports...

Le Collectif Naturalistes A45 et les Associations de Protection de la Nature (FRAPNA, LPO, Arthropologia) souhaitent mettre en avant les porte-drapeaux d'une biodiversité qui serait irrémédiablement détruite par le projet, sous la forme d'un Top 10 des espèces menacées.

Il va de soi que bien plus de 10 espèces seraient impactées par ce projet.

Dans un contexte où la vie sauvage est malmenée par les projets que l'homme porte pour lui-même et lui seul, nous avons souhaité mettre en avant les représentants de l'incroyable diversité végétale et animale : orchidées, oiseaux, reptiles, libellules et papillons, dont on parle peu mais dont les populations, déjà très fragiles, risquent de voir leur milieu de vie disparaître sous l'asphalte.

Le projet A45 en quelques chiffres

30 ans que le projet persiste malgré sa logique aberrante, le Grenelle de l'Environnement, la COP21, les lois de protection de la biodiversité, les rapports du GIEC...

2000 à 3000 espèces animales et végétales impactées par le projet

110 à 130 espèces protégées menacées

11 zones protégées et/ou à forts enjeux en terme de préservation de la biodiversité : 7 ZNIEFF, 1 APPB, 3 ENS .



Les mares et prairies humides de Morlin constituent le dernier Marais du Rhône qui ne soit pas traversé par une autoroute, pour combien temps?



L'Orchis à fleurs lâches

Particularités

L'Orchis à fleurs lâches est une très belle orchidée rose fushia qui se plaît dans les prairies humides fauchées ou pâturées de manière extensive. Le plateau mornantais abrite les effectifs les plus importants du département. Cette orchidée est protégée en Rhône-Alpes.

Menaces de l'A45

Cette très belle plante, sera détruite soit directement par l'autoroute et les aménagements annexes liés à cette grande infrastructure, soit indirectement par l'urbanisation ou l'intensification des pratiques agricoles : drainage, mise en culture ... (que l'on voit souvent survenir lorsque des infrastructures s'installent, modifiant les systèmes d'exploitations agricoles de manière irréversible).



©Alexandre Roux

Le Sonneur à ventre jaune

Particularités

La principale caractéristique de cet amphibien est sa face ventrale jaune, à l'origine de son nom, agrémentée de taches noires plus ou moins bleutées. Le Sonneur, s'il se sent «agressé», adopte une posture de défense originale : la lordose lombaire, appelée aussi «réflexe d'Unken». Cette position, où l'animal bascule sur le dos, permet de montrer ses couleurs vives pour prévenir les prédateurs de sa toxicité.

Mais, le Sonneur à ventre jaune présente une autre caractéristique rare dans le règne animal : les pupilles de ses yeux dessinent un cœur...qui ne laisse pas les naturalistes insensibles.

Menaces de l'A45

Le Sonneur à ventre jaune est une espèce « nomade » dont la présence est fortement liée au « paysage ». Pour se développer, il a besoin de forêts et de prairies et d'être à proximité de sources ou de réseaux de cours d'eau.

La construction d'une autoroute est de nature à perturber les déplacements de ce petit amphibien (3,5 cm en moyenne) et à dégrader de façon irréversible le paysage : banalisation des milieux naturels à proximité de l'autoroute, remembrement, etc. Une telle infrastructure génère par ailleurs une fragmentation importante des habitats naturels, principale cause de régression du Sonneur à ventre jaune.

Le projet de l'A45 va contribuer au déclin des populations de Sonneur à ventre jaune, dont le statut de conservation sur les listes rouges nationale et régionale est « Vulnérable ».



Le Muscardin

Particularités

Le Muscardin est un des rares mammifères qui hiverne pendant les mois les plus froids. Il vit dans les buissons et les arbres dans lesquels il confectionne un petit nid en forme de boule.

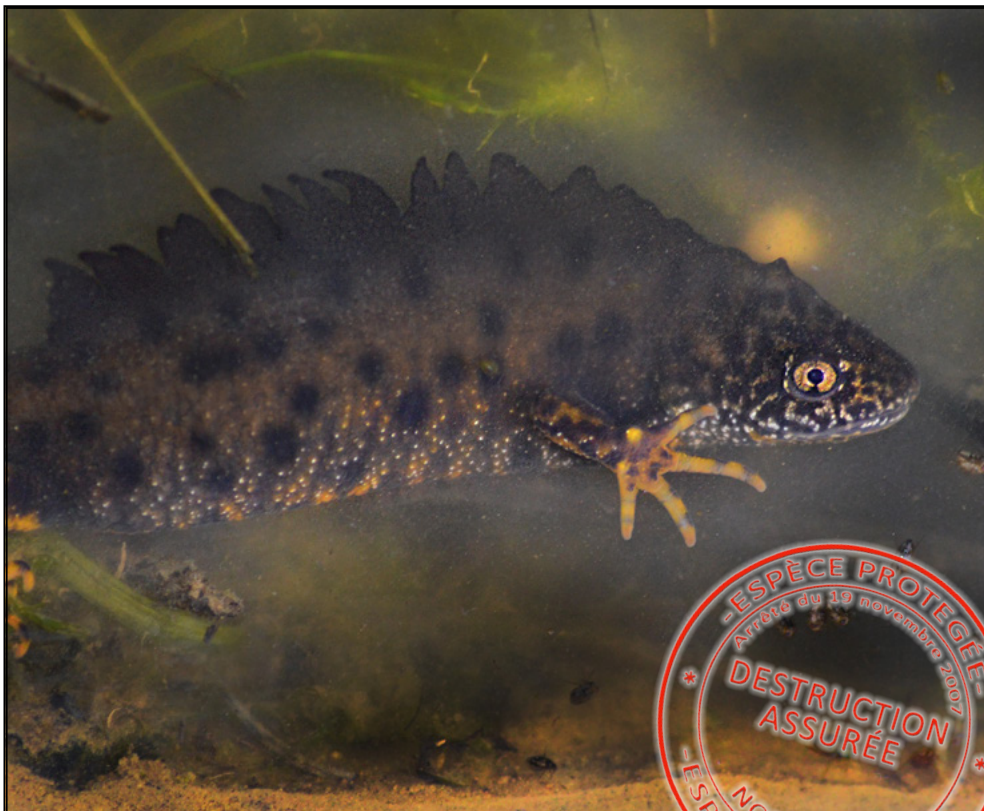
C'est l'un des deux seuls petits rongeurs protégés en France.

Menaces de l'A45

Alors que les Muscardins seront dans une léthargie profonde au fond de leur nid, il est fort probable que les travaux de débroussaillage qui ont lieu à l'automne-hiver les détruisent.

Appréciant peu les déplacements sur sol nu, il sera très difficile pour le muscardin d'emprunter les passages à faune de l'autoroute.

La population au sud de l'autoroute pourrait alors disparaître, coincée entre l'A47 et l'A45, deux barrières infranchissables...



©Alexandre Roux

Le Triton crêté

Particularités

Le Triton crêté est le plus grand des tritons de notre région. Il doit son nom à la crête dorsale qu'arbore le mâle en période nuptiale, crête dentelée qui lui donne souvent le surnom de « dragon ». La face ventrale de cet amphibien est également assez caractéristique avec un ventre orange ponctué de points noirs.

Menaces de l'A45

Les sites de reproduction choisis par le Triton crêté doivent généralement présenter différents critères (surfaces, profondeurs, ensoleillement, végétation) : ces exigences écologiques sont à l'origine de la fragilité de cette espèce. Sur le tracé de l'A45, plusieurs sites aquatiques répondent à ces conditions, notamment certaines mares de pâture. La probabilité de trouver des tritons crêtés augmente si les mares forment un réseau de sites aquatiques. L'A45 va à l'inverse « éloigner » les sites les uns et des autres, détruire certaines mares favorables à l'espèce mais aussi atteindre de façon irréversible les sites terrestres (hivernage par exemple) du Triton crêté.



La Cordulie à corps fin

Particularités

Cette libellule est l'une des plus rares du département du Rhône. Alors qu'elle est majoritairement présente dans les eaux courantes, on retrouve cette libellule, sur le plateau Mornantais, dans les étangs du marais de Morlin.

Menaces de l'A45

Avec seulement 3 sites de reproduction connus sur le plateau Mornantais, la population est très fragile et pourrait disparaître avec la construction de l'autoroute. De plus, cette libellule est très discrète et se détecte surtout par la mue des larves lors de la métamorphose. Il est probable que la présence de cette espèce ne soit pas détectée lors de l'étude d'impact et qu'aucune mesure digne de ce nom ne soit donc mise en oeuvre pour la préserver.



©Guillaume Brouard

Le Busard cendré

Particularités

Le Busard cendré est un des rares rapaces à nicher au sol, dans les friches ou les cultures.

C'est un migrateur qui rejoint nos contrées au milieu du mois d'avril. Une nichée consomme entre 700 et 900 campagnols pendant ces 5 mois de présence. Il est de ce fait un allier des agriculteurs qui l'accueillent.

Il est classé EN (en danger) sur la liste Rouge des oiseaux de Rhône-Alpes réalisé selon la méthode de l'Union Internationale pour la Conservation de la Nature (UICN), soit l'avant dernier niveau avant l'extinction. Dans le Rhône, ses effectifs ont diminué de plus de 30% en 10 ans.

Menaces de l'A45

La disparition annoncée de plus de 500 hectares de terres agricoles (qui ne tient pas compte des futures réaffectations des terres en ZAC, lotissements, voiries secondaires,...) amenuisera d'autant son domaine vital au cœur même des derniers territoires attractifs pour l'espèce.

En coupant le plateau mornantais par le milieu, l'autoroute érigeria une véritable muraille de bruit, de vibrations et de pollution scindant une population déjà très réduite. Les risques de collisions accentueront le déclin de cette espèce.

Enfin, en tant que prédateur situé au sommet de la chaîne alimentaire, il sera victime de la concentration des polluants.



La Pulsatille rouge

Particularités

La Pulsatille rouge ou Anémone rouge affectionne les milieux pauvres en nutriments, bien ensoleillés, comme les prairies sèches et les affleurements rocheux. Elle est protégée en Rhône-Alpes.

Menaces de l'A45

Cette très belle plante sera détruite soit directement (sous le bitume) soit indirectement par les pollutions diffuses, l'urbanisation ou l'intensification des pratiques agricoles (que l'on voit souvent survenir lorsque des infrastructures s'installent, modifiant les systèmes d'exploitations agricoles de manière irréversible).



©Alexandre Roux

La Coronelle girondine

Particularités

La Coronelle girondine est une couleuvre protégée par la loi, ayant la réputation d'être principalement active au crépuscule et de nuit. On la trouvera essentiellement sous des pierres, en lisière, dans des tas de branchages ou tout autre objet procurant des abris. Elle est très agile, et escalade murs et ruines pour poursuivre les lézards.

Elle affectionne les milieux secs et chauds. On la rencontre principalement en plaine, dans les endroits rocheux (parfois dans les bocages).

La femelle pond de 8 à 16 œufs, qui éclosent fin août à début septembre.

Menaces de l'A45

Comme pour tous les serpents (auxiliaires de l'agriculture), la destruction de leur habitat naturel contribue à leur disparition : 1 espèce de reptile sur 5 est menacée d'extinction en France. Les impacts du projet autoroutier sur les haies, les vieux murets en pierres sèches et autres écotones (milieux de transition entre 2 habitats) ne permettront pas à l'espèce de se maintenir. Ses déplacements nocturnes l'exposent déjà régulièrement aux écrasements routiers qui fragmentent son habitat, mais une autoroute sera un véritable barrage.



Le Damier de la succise

Particularités

Ce papillon protégé vole dans des prairies humides fleuries, où la femelle pond ses oeufs sous les feuilles de la succise des prés. Ces milieux sont devenus très fragmentés et vulnérables sur le plateau mornantais, où vit la majeure partie de la population du papillon dans le Rhône.

Menaces de l'A45

Certaines stations de la succise des prés avec présence de ce papillon seront totalement détruites par le passage de l'A45. L'autoroute créera également une barrière infranchissable pour l'espèce, empêchant les échanges entre les populations de part et d'autre de la route. La dynamique des populations sera affaiblie de manière irréversible.



©Christian Maliverney

L'Écrevisse à pattes blanches

Particularités

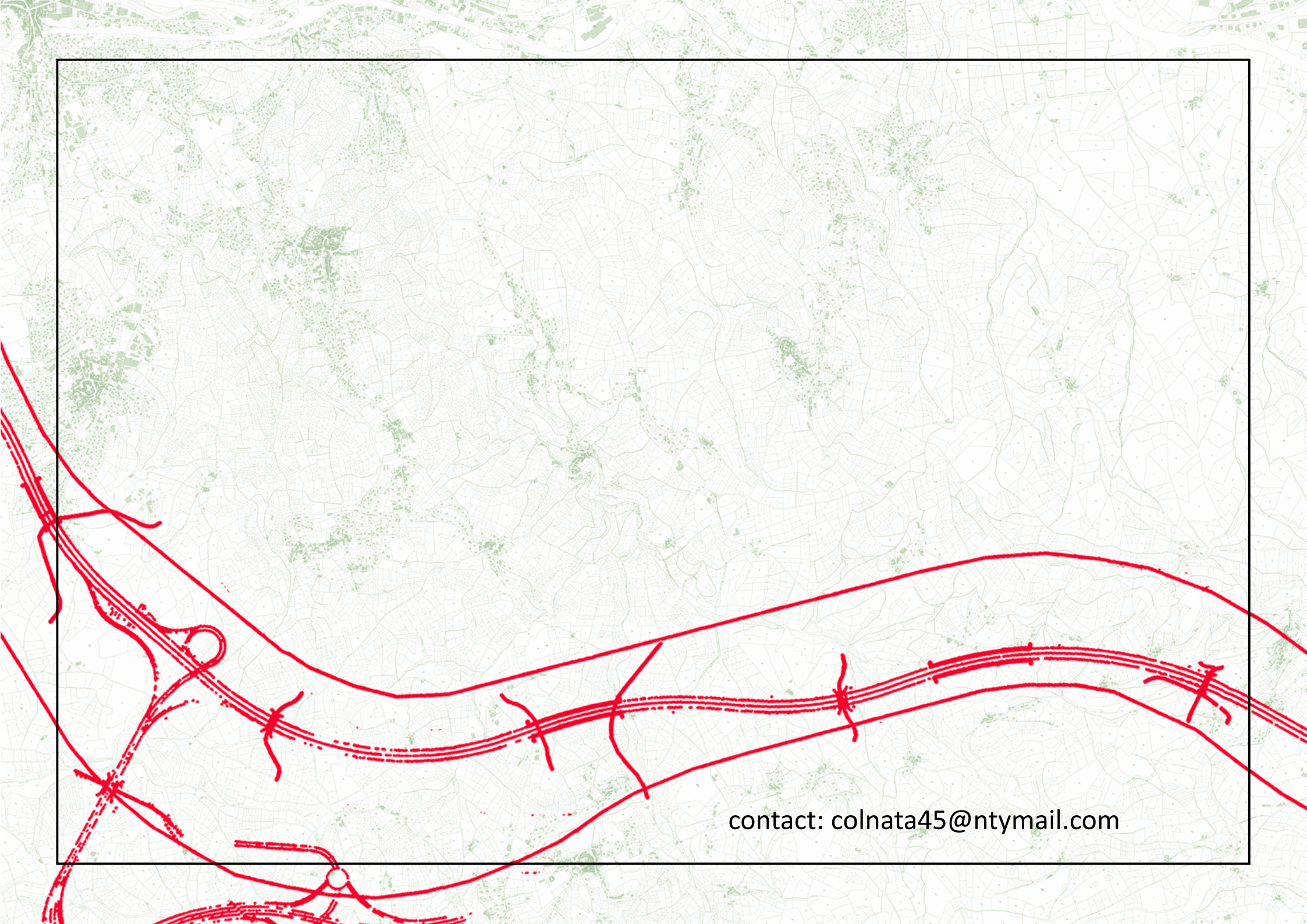
Ce crustacé vit dans les ruisseaux où l'eau est fraîche et de bonne qualité. Il joue pour cela le rôle de sentinelle, sa présence étant en général synonyme de la très bonne qualité écologique du cours d'eau et d'une vie sauvage riche et diversifiée.

En raison des nombreuses dégradations que subissent les cours d'eau qui l'accueillent et de la concurrence avec les écrevisses américaines invasives, l'écrevisse à pattes blanches est menacée de disparition sur l'ensemble des cours d'eau d'Europe. Elle est protégée au niveau européen et est actuellement en fort déclin sur le territoire national.

La population qui subsiste dans le Bozançon est une rareté à préserver.

Menaces de l'A45

Difficile de laisser un cours d'eau indemne lorsque qu'une bande de béton de 50m de large le traverse. Si un viaduc reste à première vue la solution la moins destructrice pour l'écrevisse à patte blanche, les pollutions dues au chantier (exemple des cas de l'A65 en 2008, et plus récemment de l'A89), le ruissellement des terres mises à nues par les débroussaillages, l'urbanisation et les retombées des résidus polluants de la circulation pourraient à terme lui être fatals.



contact: colnata45@ntymail.com